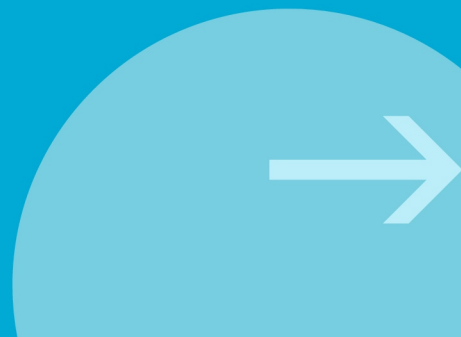




BASISONDERWIJS

VISIE

zorg op onze school

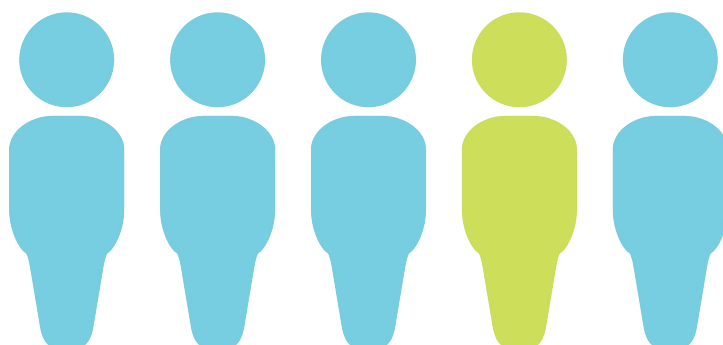


ONZE ZORGBRIL

Zorgzaam omgaan met kinderen is belangrijk om een kind zo goed mogelijk te laten groeien. Het 'goed voelen' staat hierbij centraal. We proberen deze groei waar te maken binnen en buiten de school. We houden rekening met de mogelijkheden van het kind, de leerkracht, de ouders en de school.

Vanuit onze visie kijken we steeds door deze bril:

- *We bekijken wat dit kind op dit moment nodig heeft.*
- *We zoeken naar de beste aanpak voor uw kind.*
- *De klasleerkracht is de spilfiguur ondersteund door een team.*
- *We ontdekken waarin het kind goed is.*
- *We werken stap voor stap naar een doel.*
- *Dat doel kan voor iedereen verschillend zijn.*
- *We vinden samenwerken belangrijk.*



ZORG IN FASES

Fase 0 - Brede basiszorg - preventie

"Hoe beter we als school de basiszorg uitbouwen, hoe minder kinderen nood hebben aan uitbreiding van zorg en verhoogde zorg. Daarom vinden we deze fase heel belangrijk."

De brede basiszorg die we als leerkracht aan alle kinderen bieden, vergelijken we met de zorg van ouders voor hun kinderen. We proberen elk kind kansen te geven om te groeien op verschillende vlakken. We houden hierbij wel rekening met verschillen tussen kinderen op vlak van werkhouding, motivatie, talenten, motoriek, leermogelijkheden, ... Dit doen we in een positieve en veilige omgeving waarin we uw kind zo goed mogelijk uitdagen. We werken preventief; we proberen problemen te voorkomen. We versterken wat goed gaat om te kunnen werken aan wat minder goed gaat. De klasleerkracht doet dit elke dag opnieuw tijdens de activiteiten en lessen. Reeds in deze fase wordt het kind al goed opgevolgd door de klasleerkracht.



Fase 1 - Verhoogde zorg

Als we merken dat door de aanpak uit de vorige fase het toch allemaal nog niet zo vlot gaat, overleggen we met het zorgteam wat we kunnen doen om uw kind verder te laten groeien.

We bieden verhoogde zorg, maar kiezen ervoor om dit binnen de klas te doen. Verhoogde zorg betekent dat uw kind nog steeds de lessen en activiteiten van de klas meevolgt. De klasleerkracht wordt in deze fase ondersteund door de zorgleerkracht. Een samenwerking tussen school, de ouders en het kind vinden we erg belangrijk. Om de leerkrachten te ondersteunen in het omgaan met verschillen, kunnen we externen betrekken.

Fase 2 - Uitbreiding van zorg

Als blijkt dat de acties die we voor de kinderen in fase 1 genomen hebben niet genoeg zijn, gaan we over naar fase 2: Uitbreiding van zorg. Dat betekent niet dat we de acties uit fase 1 niet meer toepassen. Die blijven bestaan. We bekijken nu wat we in fase 2 nog extra kunnen doen.

Als we merken dat er meer hulp nodig is om het kind verder te brengen in zijn groei, doen we beroep op de kennis van het CLB. Het CLB denkt mee na op basis van wat we in fase 0 en fase 1 op school voor dit kind deden. We bekijken samen welke acties verder genomen kunnen worden. Er is ondersteuning mogelijk binnen en buiten de klas. De school, het CLB en de ouders kunnen hier samen beslissen dat het aanpassen of weglaten van bepaalde leerstof nodig is. Wat is geschikt voor dit kind? Hoe kun je die actie aanpassen aan het kind? Het is niet altijd noodzakelijk om vast te stellen wat een kind heeft (diagnose), maar wel wat het nodig heeft om verder te groeien.

Fase 3 - School op maat

Het kan zijn dat - ondanks de grote inzet van het kind, de ouders en de school - de leerstof te moeilijk blijkt, het tempo te hoog ligt of de inspanning die uw kind doet te weinig resultaat heeft. Ook de school moet soms beslissen dat het te moeilijk wordt om haalbare aanpassingen te doen. We stellen hier dan opnieuw de vraag in het belang van het kind: "Wat heeft dit kind op dit moment wél nodig?" Een andere aanpak, meer individueel, met meer ondersteuning! Een overstap naar een school op maat kan een oplossing zijn.

De stap naar een nieuwe school mag voor ouders en leerlingen nooit onverwacht komen. Het is de volgende stap in de begeleiding die de school met het kind en de ouders voorziet. Samen met het CLB begeleiden en ondersteunen we, als team, de ouders en het kind. We bespreken samen met de ouders welke school voor uw kind het beste is. Wij maken afspraken met de school en brengen eventueel samen een bezoek. We maken voor de nieuwe school een overzichtje met daarin tips naar de aanpak van uw kind toe. Uiteindelijk zijn het de ouders die beslissen welke school het best tegemoet komt aan "wat het kind nodig heeft".

ZORG

Handelingsgericht werken

onderwijsbehoeften staan centraal
afstemming en wisselwerking
de leerkracht doet er toe
focus op positieve aspecten
constructieve samenwerking
doelgericht en haalbaar handelen
systematische en transparante werkwijze

FASE 0 brede basiszorg - preventie

- Streven naar maximale ontwikkeling van ELK kind
- Rekening houden met verschillen: fysiek, psychologisch, motivatie, leerstijl, leervermogen, talenten, ...
- Krachtige leeromgeving, positief en veilig leerklimaat
- Goede opvolging
- Klasleerkracht is de spilfiguur van zorg

FASE 1 verhoogde zorg

- Bij voorkeur binnen klascontext, ondersteuning zorgteam
- Op basis van opvolging
- Leerkrachten, kind en ouders betrekken
- Er kan beroep gedaan worden op externen
- Specifieke interventies uitwerken en opvolgen
- Gemeenschappelijk curriculum aanhouden

FASE 2 uitbreiding van zorg

- CLB heeft de regie over handelingsgerichte diagnostiek
- School behoudt regie van de zorg
- Ondersteuning en begeleiding binnen en buiten de klas, door zorgleerkracht of externen
- Specifieke maatregelen vanuit MDO: compenseren, dispensereren en curriculumdifferentiatie, met toestemming van ouders

FASE 3 school of traject op maat

- Individueel handelingsplan en individueel curriculum (LS) zijn noodzakelijk voor het kind
- School heeft onvoldoende draagkracht om adequaat in te gaan op de zorgvraag
- Mogelijkheden bespreken met leerling, ouders, CLB; streven naar handelingsgerichte overdracht
- Ouders beslissen